

СОДЕРЖАНИЕ

Указания по технике безопасности	2
Знакомство с посудомоечной машиной	4
Смягчитель воды	6
Специальная соль	7
Ополаскиватель	8
Посуда	10
Моющие средства	13
Обзор программ	15
Дополнительные функции	16
Мытье посуды	17
Техническое обслуживание и уход	19
Поиск и устранение неисправностей	21
Сервисная служба	24
Монтаж посудомоечной машины	25
Указания по утилизации	28
Указания по монтажу	30

Изготовитель не исключает возможности распространения данной инструкции также на новые модели продукции, которые будут выведены на рынок после изготовления тиража этой инструкции по эксплуатации при условии, что новые модели продукции будут идентичны актуальным с точки зрения особенностей их эксплуатации.

Данная инструкция по эксплуатации распространяется также на модели SN25M200EU, SN25M830EU, SN26M200EU, SN26M230EU, SN26M600EU.

Право на внесение изменений изготовитель оставляет за собой.

УКАЗАНИЯ ПО ТЕХНИКЕ БЕЗОПАСНОСТИ

При поставке

- Проверьте упаковку и посудомоечную машину сразу же после получения на предмет наличия повреждений, полученных при транспортировке. Не начинайте эксплуатировать посудомоечную машину, если она имеет повреждения. Сразу же обратитесь по этому поводу к Вашему поставщику.
- Сдайте, пожалуйста, упаковку на утилизацию в специальный приемный пункт.
- Не разрешайте детям играть с упаковкой и ее деталями. Это грозит им гибелью от удушья в складных картонных коробках и пластиковой пленке.

При монтаже

Указания по правильной установке и подключению посудомоечной машины Вы можете прочесть в главе «Монтаж посудомоечной машины».

При ежедневной эксплуатации посудомоечной машины

- Посудомоечную машину можно использовать только в домашнем хозяйстве и только для той цели, для которой она предназначена: мытье посуды в домашнем хозяйстве.
- Не кладите тяжелых предметов на открытую дверцу посудомоечной машины и не садитесь на нее. Из-за этого машина может опрокинуться.
- Обратите внимание, что при переполненных коробах для посуды отдельно стоящая посудомоечная машина может опрокинуться.
- Не используйте растворители в посудомоечной машине. Это может привести к взрыву.
- Дверцу посудомоечной машины во время выполнения программы открывайте осторожно. Возможно выплескивание горячей воды из посудомоечной машины.

- Следует открывать посудомоечную машину лишь на короткое время для загрузки и извлечения посуды, чтобы предотвратить травмы, которые могут возникнуть, например, при спотыкании об открытую дверцу машины.
- Обратите внимание на имеющиеся на упаковке моющих средств и ополаскивателей указания по технике безопасности и по применению этих средств.



Предупреждение

Ножи и другие острые предметы следует размещать в коробе для столовых приборов острием вниз или на полке для ножей* в горизонтальном положении.

* не для всех моделей

Если в Вашей семье есть дети

- Используйте замок для защиты от детей (если имеется). Подробное описание замка Вы найдете на обложке сзади.
- Не разрешайте маленьким детям играть с посудомоечной машиной или пользоваться ей.
- Не допускайте маленьких детей к моеющему средству и ополаскивателю. Они могут вызвать удушье или химические ожоги глаз, полости рта и глотки.
- Не позволяйте маленьким детям приближаться к открытой дверце посудомоечной машины. Вода в посудомоечной машине не предназначена для питья, кроме того, в машине может оставаться некоторое количество моющего средства. Следите за тем, чтобы дети не хватались за поддон для моющего средства в таблетках [22](#). Маленькие пальчики ребенка могут застрять в пазах поддона.
- Если посудомоечная машина расположена достаточно высоко, следите за тем, чтобы при открывании и закрытии дверцы прибора дети не были зажаты между ней и расположенной ниже дверью шкафа.

Блокировка клавиш для безопасности детей

Вы можете защитить Ваш прибор от случайной отмены выполнения программы детьми.

Включение блокировки клавиш:

- Запустите нужную программу.
- Удерживайте клавишу **[В]** в нажатом положении примерно 4 секунды, пока на цифровом индикаторе не появится **LL**.

При нажатии во время выполнения программы любой клавиши, на цифровом индикаторе появляется **LL**. Отмена программы (возврат в исходное состояние) невозможна.

Выключение блокировки клавиш:

- Удерживайте клавишу **[В]** в нажатом положении примерно 4 секунды, пока на цифровом индикаторе не погаснет индикация **LL**.

После окончания программы (**0:00** на цифровом индикаторе) блокировка клавиш отменяется. При отключении напряжения в электросети блокировка клавиш сохраняется. При каждом новом запуске программы следует снова включать блокировку клавиш.

При возникновении неисправностей

- Ремонт или другие работы с посудомоечной машиной должен производить только квалифицированный специалист. При ремонте или при выполнении других работ с посудомоечной машиной ее следует отсоединить от электрической сети. Для этого следует вынуть вилку из розетки или выключить предохранители в блоке предохранителей. При вынимании вилки из розетки следует тянуть за вилку, а не за шнур. Закройте кран подачи воды.

При утилизации старой посудомоечной машины

- Если посудомоечная машина больше не будет эксплуатироваться, сразу же приведите ее в неработоспособное состояние, чтобы предотвратить возможность возникновения впоследствии несчастного случая.
- Сдайте посудомоечную машину для утилизации в соответствующую организацию.



Предупреждение

Дети могут запереться в посудомоечной машине (опасность гибели от удушья) или попасть в другие опасные ситуации. Поэтому выньте вилку из розетки, отрежьте шнур для подключения к сети и выбросьте его. Дверной замок выведите из строя, чтобы дверцу нельзя было закрыть.

ЗНАКОМСТВО С ПОСУДОМОЕЧНОЙ МАШИНОЙ

Панель управления

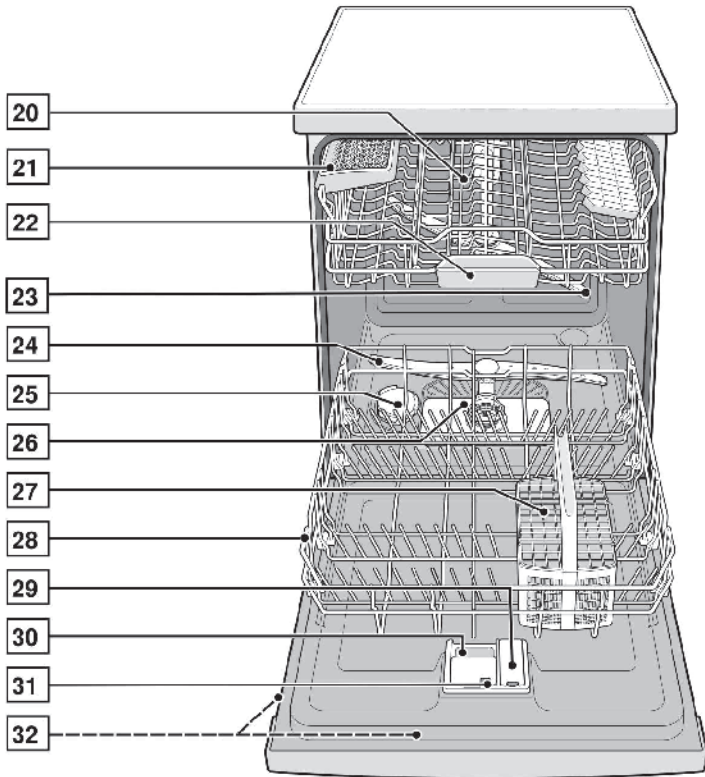
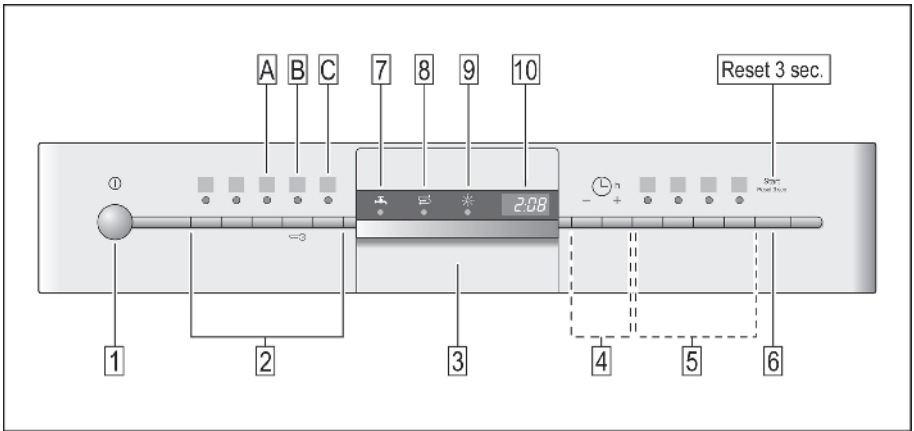
- 1 Главный выключатель
- 2 Клавиши программ**
- 3 Ручка для открывания дверцы
- 4 Клавиша «Таймер»*
- 5 Клавиши дополнительных функций**
- 6 Клавиша «Старт»
- 7 Индикатор «Проверьте подачу воды»
- 8 Индикатор нехватки специальной соли
- 9 Индикатор нехватки ополаскивателя
- 10 Цифровой индикатор

* только для некоторых моделей

** количество клавиш различно для разных моделей

Внутреннее пространство посудомоечной машины

- 20 Верхний короб
- 21 Полка для ножей*
- 22 Поддон для моющего средства в таблетках
- 23 Верхнее распылительное коромысло
- 24 Нижнее распылительное коромысло
- 25 Контейнер для специальной соли
- 26 Фильтры
- 27 Короб для столовых приборов
- 28 Нижний короб
- 29 Контейнер для ополаскивателя
- 30 Камера для моющего средства
- 31 Защелка камеры для моющего средства
- 32 Типовая табличка с техническими характеристиками



СМЯГЧИТЕЛЬ ВОДЫ

Для получения хороших результатов при мытье посуды необходимо использовать мягкую воду, то есть воду, содержащую малое количество извести или не содержащую ее совсем. В противном случае на посуде и внутренних стенках посудомоечной машины появляется белый осадок извести.

Водопроводная вода при жесткости выше 7°dH (установочное значение *H:01*) должна смягчаться для ее использования в посудомоечной машине.

Это достигается использованием специальной соли в смягчителе воды, который имеется в посудомоечной машине.

Регулировка смягчителя воды, то есть установка подаваемого количества соли, зависит от жесткости водопроводной воды в Вашем водопроводе (см. таблицу).

Регулировка смягчителя воды

Подаваемое количество специальной соли можно установить в диапазоне от *H:00* до *H:07*.

При установке значения *H:00* добавлять соль не нужно.

- Получите сведения относительно жесткости водопроводной воды в Вашем водопроводе. Эти сведения можно узнать на водопроводной станции.
- Устанавливаемое значение определите из таблицы жесткости воды.
- Закройте дверцу.
- Включите посудомоечную машину с помощью главного выключателя [1].
- Удерживайте в нажатом положении клавишу [A] и клавишу «Старт» [6] до тех пор, пока на цифровом индикаторе не загорится *H:0...*
- Отпустите обе клавиши. Световой индикатор клавиши [A] мигает, а цифровой индикатор показывает установленное на заводе значение *H:04*.

Для изменения установки:

- Нажмите клавишу [C].
При каждом нажатии этой клавиши установочное значение на индикаторе увеличивается на единицу. Когда это значение достигнет *H:07*, то затем индикатор опять покажет *H:00* (выкл).
- Нажмите клавишу «Старт» [6].
Установленное значение теперь зафиксировано в памяти прибора.

Таблица жесткости воды

Значение жесткости °dH	Уровень жесткости воды	ммоль/л	Устанавливаемое значение
0-6	мягкая	0-1,1	<i>H:00</i>
7-8	мягкая	1,2-1,4	<i>H:01</i>
9-10	средняя	1,5-1,8	<i>H:02</i>
11-12	средняя	1,9-2,1	<i>H:03</i>
13-16	средняя	2,2-2,9	<i>H:04</i>
17-21	жесткая	3,0-3,7	<i>H:05</i>
22-30	жесткая	3,8-5,4	<i>H:06</i>
31-50	жесткая	5,5-8,9	<i>H:07</i>

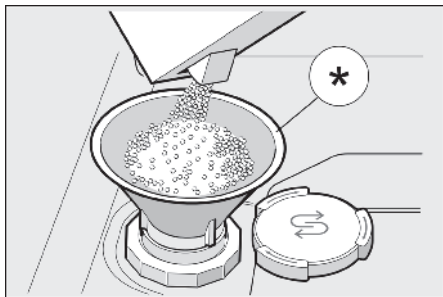
СПЕЦИАЛЬНАЯ СОЛЬ

Применение специальной соли

Специальную соль следует всегда заливать непосредственно перед включением посудомоечной машины. В этом случае вытекающий через край раствор соли сразу же выполаскивается, и предотвращается появление коррозии.

- Отвинтите крышку контейнера для специальной соли [25].
- Заполните контейнер водой (необходимо только при первом вводе машины в эксплуатацию).
- После этого загрузите соль (**не пищевую**). При этом часть воды вытесняется и вытекает.

Когда на панели управления загорается индикатор нехватки специальной соли [8], следует снова добавлять специальную соль.



* только для некоторых моделей

Использование комбинированных моющих средств с содержанием специальной соли

При использовании комбинированных моющих средств с содержанием специальной соли можно не добавлять специальную соль при уровне жесткости воды до 21°dH (37°FH, 26°Clarke, 3,7 ммоль/л). При уровне жесткости воды выше 21°dH необходимо добавлять специальную соль.

Выключение индикатора нехватки специальной соли/смягчителя воды

Если индикатор нехватки специальной соли [8] Вам мешает (например, при использовании комбинированных моющих средств с содержанием специальной соли), Вы можете его выключить.

- Действуйте, как описано в разделе «Регулировка смягчителя воды» и установите значение *N:00*.

При этом смягчитель воды и индикатор нехватки специальной соли выключаются.



Предупреждение

- Никогда не загружайте моющее средство в контейнер для специальной соли. В этом случае выйдет из строя смягчитель воды.
- Для защиты от коррозии загрузку специальной соли следует осуществлять непосредственно перед включением посудомоечной машины.

ОПОЛАСКИВАТЕЛЬ

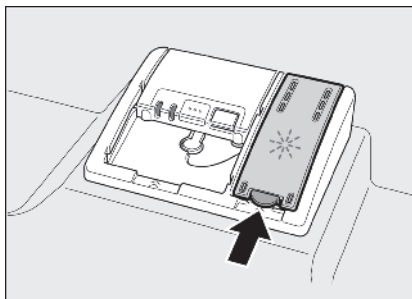
Когда на панели управления загорается индикатор нехватки ополаскивателя [9], следует добавлять ополаскиватель.

Ополаскиватель необходимо использовать при эксплуатации посудомоечной машины для того, чтобы получать после мытья прозрачное стекло и посуду без пятен.

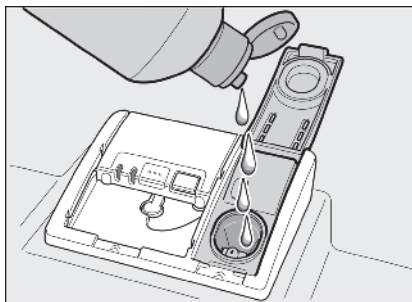
Используйте только ополаскиватели для бытовых посудомоечных машин.

Комбинированные моющие средства с содержанием ополаскивателя можно использовать только при уровне жесткости воды до 21°dH (37°FH, 26°Clarke, 3,7 ммоль/л). При уровне жесткости воды выше 21°dH необходимо добавлять ополаскиватель.

- Откройте контейнер для ополаскивателя [29], для чего поднимите крышку за предназначенный для этого язычок.



- Осторожно залейте ополаскиватель в отверстие до самого края.



- Закройте крышку так, чтобы был слышен щелчок.
- Пролитый ополаскиватель при следующем мытье посуды может привести к чрезмерному пенообразованию, поэтому удалите его с помощью тряпки.

Регулировка подаваемого количества ополаскивателя

Подаваемое количество ополаскивателя можно устанавливать в диапазоне от $r:00$ до $r:05$. На заводе-изготовителе установлен уровень $r:05$.

Изменять количество подаваемого ополаскивателя следует только в том случае, если на поверхности посуды остаются полосы (уменьшить) или пятна (увеличить).

- Закройте дверцу.
- Включите посудомоечную машину с помощью главного выключателя [1].
- Удерживайте в нажатом положении клавишу [A] и клавишу «Старт» [6] до тех пор, пока на цифровом индикаторе не загорится $H:0...$
- Отпустите обе клавиши. Световой индикатор клавиши [A] мигает, а цифровой индикатор показывает установленное на заводе значение $H:04$.
- Нажимайте клавишу [A] до тех пор, пока на цифровом индикаторе [10] не появится установленное на заводе-изготовителе значение $r:05$.

Для изменения установки:

- Нажмите программную клавишу [C]. При каждом нажатии этой клавиши установочное значение на индикаторе увеличивается на единицу. Когда это значение достигнет $r:05$, то затем дисплей опять покажет $r:00$ (выкл).
- Нажмите клавишу «Старт» [6]. Установленное значение теперь зафиксировано в памяти прибора.

Выключение индикатора нехватки ополаскивателя

Если индикатор нехватки ополаскивателя Вам мешает (например, при использовании комбинированных моющих средств с содержанием ополаскивателя), Вы можете его выключить.

- Действуйте, как описано в разделе «Регулировка подаваемого количества ополаскивателя» и установите значение $r:00$.

При этом индикатор нехватки ополаскивателя выключается.

ПОСУДА

В Вашей посудомоечной машине нельзя мыть:

- Столовые приборы и посуду из дерева.
- Чувствительные к внешним воздействиям декоративные изделия из стекла, старинную и представляющую художественную ценность посуду. Декоративные детали такой посуды могут оказаться неустойчивыми к мытью в посудомоечной машине.
- Изделия из синтетического материала, которые чувствительны к воздействию высоких температур.
- Медную и оловянную посуду.
- Посуду и столовые приборы, запачканные табачным пеплом, воском, смазкой или краской.

Украшения, нанесенные на фаянсовую или стеклянную посуду, алюминиевые и серебряные детали могут при мытье в посудомоечной машине изменить окраску, или окраска может поблекнуть. Некоторые сорта стекла (например, хрусталь) могут помутнеть после многократного мытья в посудомоечной машине.

Повреждения стекла и посуды

Возможные причины:

- Тип стекла или технология изготовления стеклянных изделий.
- Химический состав моющего средства.
- Температура воды в посудомоечной машине.

Рекомендации:

- Используйте такие изделия из стекла и фарфора, на которых имеются обозначения изготовителя, подтверждающие возможность мытья таких изделий в посудомоечной машине.
- Применяйте мягкое моющее средство, на упаковке которого имеется обозначение, указывающее на то, что это моющее средство не вызывает повреждения посуды.

- По окончании выполнения программы мытья по возможности быстрее извлекайте из посудомоечной машины стеклянную посуду и столовые приборы.

Размещение посуды

- Удалите крупные остатки пищи. Не требуется предварительно промывать посуду в проточной воде.
- Посуду размещайте следующим образом:
 - Посуду следует укладывать в устойчивом положении, чтобы она не опрокидывалась.
 - Все сосуды уложите вверх дном.
 - Предметы посуды с выпуклостями или углублениями уложите наклонно, чтобы с них могла стекать вода.
 - Ничто не должно препятствовать вращению распылительных коромысел [23](#) и [24](#) при работе посудомоечной машины.

Очень мелкие предметы посуды нельзя мыть в посудомоечной машине, так как они могут выпасть из короба.

Извлечение посуды из посудомоечной машины

Чтобы вода не стекала с посуды, находящейся в верхнем коробе, на посуду, находящуюся в нижнем коробе, мы рекомендуем сначала извлекать посуду из нижнего короба, а затем – из верхнего.

Чашки и стаканы

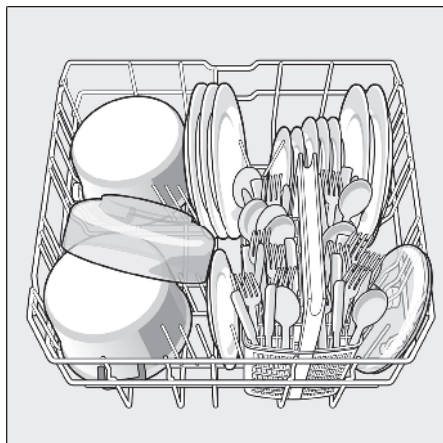
Верхний короб 20



* только для некоторых моделей

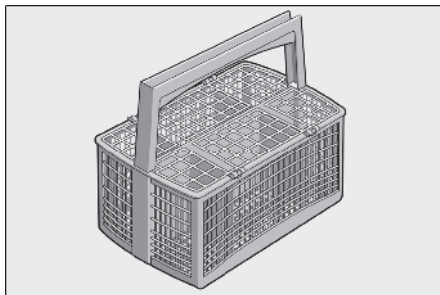
Кастриולי

Нижний короб 28



Короб для столовых приборов

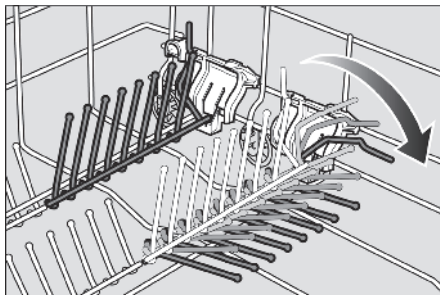
Столовые приборы всегда укладываются без сортировки ручками вверх. Чтобы избежать травм, укладывайте длинные и острые предметы и ножи на полку для ножей.



Складные штыри

(только для некоторых моделей)

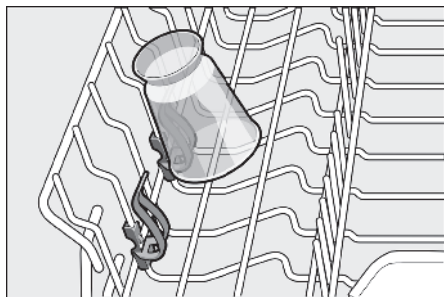
Чтобы удобнее было размещать кастрюли, миски и стаканы, штыри можно складывать.



Держатели мелких предметов

(только для некоторых моделей)

На них можно надежно закрепить мелкие пластмассовые предметы, например, стаканчики, крышки и т.д.



Регулировка высоты короба

(только для некоторых моделей)

В соответствии с необходимостью высоту верхнего короба можно отрегулировать, чтобы получить больше места для больших предметов посуды в верхнем или нижнем коробе.

Высота прибора 81,5 см

	Верхний короб, макс. Ø посуды	Нижний короб, макс. Ø посуды
Уровень 1	22 см	30 см
Уровень 2	24,5 см	27,5 см
Уровень 3	27 см	25 см

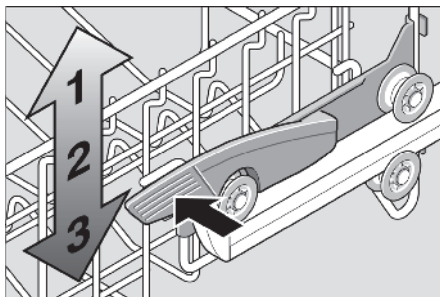
Высота прибора 86,5 см

	Верхний короб, макс. Ø посуды	Нижний короб, макс. Ø посуды
Уровень 1	24 см	33 см
Уровень 2	26,5 см	30,5 см
Уровень 3	29 см	28 см

Выберите одну из двух нижеописанных процедур в соответствии с конструкцией верхнего короба в Вашей модели посудомоечной машины:

Верхний короб с боковыми рычагами (Rackmatic)

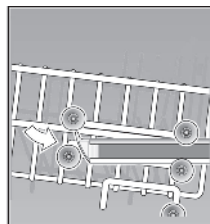
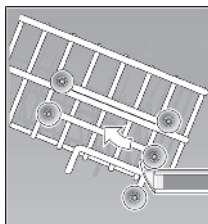
- Вытяните верхний короб [20](#).
- Чтобы **опустить** короб, отожмите последовательно два рычага с левой и правой стороны короба внутрь. Всегда придерживайте верхний край короба с боковой стороны, иначе короб может резко опуститься (и может повредиться посуда).



- Чтобы **поднять** короб, возьмитесь за верхний край короба и потяните короб вверх.
- Перед тем, как задвинуть короб на место, убедитесь, что он находится с обеих сторон **на одинаковой высоте**. Иначе нельзя будет закрыть дверцу посудомоечной машины, а верхнее распылительное коромысло не будет подключено к подаче воды.

Верхний короб с верхней и нижней парами роликов

- Вытяните верхний короб.
- Извлеките верхний короб и снова установите его на верхние (уровень 3) или нижние (уровень 1) ролики.



МОЮЩИЕ СРЕДСТВА

В Вашей посудомоечной машине Вы можете использовать любые жидкие или порошкообразные моющие средства, а также таблетки, которые специально предназначены для использования в посудомоечной машине (ни в коем случае нельзя использовать средства для ручного мытья посуды!).

Таблетки наряду с моющим средством часто содержат также ополаскиватель и специальную соль (3 в 1) и, в зависимости от комбинации (4 в 1, 5 в 1 и т.д.), еще и дополнительные компоненты, например, средство для защиты стекла или средство для придания блеска изделиям из нержавеющей стали.

Если моющее средство содержит ополаскиватель и специальную соль, то, как правило, при жесткости водопроводной воды до определенного уровня отпадает необходимость дополнительного добавления ополаскивателя и специальной соли. При более высокой жесткости воды или при использовании отдельного моющего средства (жидкое или порошкообразное моющее средства, а также таблетки без содержания ополаскивателя и специальной соли) следует добавлять ополаскиватель и специальную соль. Прибор производит автоматическое дозирование этих средств в соответствии с предварительно установленными значениями жесткости воды и количеством подаваемого ополаскивателя.

При использовании комбинированных моющих средств программа мытья автоматически настраивается на достижение наилучших результатов мытья и сушки.

Соблюдение указаний, приведенных в инструкции по эксплуатации и на упаковке комбинированного моющего средства, играет решающую роль в повышении эффективности этих средств.

В случае дальнейших вопросов рекомендуем Вам обращаться для консультации к изготовителю моющих средств.

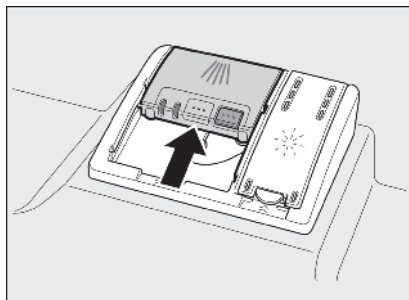
Камера для моющего средства с дозировочной шкалой

Дозировочная шкала в камере для моющего средства ³⁰ поможет Вам загрузить нужное количество жидкого или порошкообразного моющего средства:

нижняя линия:	15 мл,
средняя линия:	25 мл,
полное заполнение:	50 мл.

Загрузка моющего средства

- Загрузите моющее средство в соответствующую камеру ³⁰ (таблетки закладывайте плашмя, не на ребро). Дозировка: см. указания изготовителя на упаковке с моющим средством.
- Закройте крышку камеры для моющего средства, сдвинув ее вверх, пока замок не защелкнется.



В зависимости от программы камера для моющего средства открывается автоматически в оптимальный момент времени. Жидкое или порошкообразное моющее средство распределяется в приборе и растворяется, таблетка падает в поддон для моющего средства в таблетках и там растворяется в соответствии с дозировкой.

Рекомендация

В случае слабо загрязненной посуды обычно достаточно использовать несколько меньшее количество моющего средства, чем рекомендуется.



Предупреждение

- **Не кладите** в поддон для мощющего средства в таблетках [22] мелкие предметы; они будут мешать равномерному растворению таблеток.
- Если Вы хотите после начала выполнения программы добавить в машину посуду, не используйте поддон для мощющего средства в таблетках [22] в качестве ручки верхнего короба. Таблетка может уже находиться в поддоне, и Вы можете прикоснуться к частично растворенной таблетке.
- Даже когда светятся индикатор нехватки специальной соли и/или индикатор нехватки ополаскивателя, программа мытья при использовании комбинированных мощющих средств проходит безупречно (обратите внимание на дополнительное добавление ополаскивателя при жесткости воды свыше 21°dH – см. главу «Ополаскиватель»).
- При переходе с комбинированных средств на обычные мощющие средства проследите за тем, чтобы смягчитель воды и количество подаваемого ополаскивателя были настроены на правильные значения.

Указания

- Оптимальных результатов мытья и сушки посуды Вы добьетесь при использовании обычных мощющих средств в сочетании с отдельным применением специальной соли и ополаскивателя.
- Вследствие разной растворимости таблетированных мощющих средств от различных производителей в коротких программах они могут не реализовать свою эффективность в полном объеме. Для этих программ рекомендуется использовать порошкообразные мощющие средства.
- При использовании программы «Интенсивная» (только в некоторых моделях) достаточно дополнительно добавить одну таблетку мощющего средства. При использовании порошкообразного мощющего средства Вы можете дополнительно насыпать немного мощющего средства на внутреннюю поверхность дверцы.

ОБЗОР ПРОГРАММ

В этом обзоре представлено максимально возможное количество программ. Какие программы есть в Вашей посудомоечной машине, вы можете узнать, посмотрев на ее панель управления.

Программа	Вид посуды и степень ее загрязнения	Ход выполнения программы	Дополнительные функции
Интенсивная 70°C 	Кастрюли, посуда и столовые приборы Сильное загрязнение	Предварит. ополаскивание Мытье 70°C Промежут. ополаскивание Окончат. ополаскивание 70°C Сушка	Все
Нормальная 65°C 	Посуда и столовые приборы Среднее загрязнение	Предварит. ополаскивание Мытье 65°C Промежут. ополаскивание Окончат. ополаскивание 65°C Сушка	Все
Автоматическая 45-65°C auto 	Посуда и столовые приборы Среднее загрязнение	Оптимизируется в соответствии со степенью загрязнения с помощью сенсоров	Все
Экономичная 50°C 	Посуда и столовые приборы Среднее загрязнение	Предварит. ополаскивание Мытье 50°C Промежут. ополаскивание Окончат. ополаскивание 65°C Сушка	Все
Деликатная 40°C 	Посуда и столовые приборы Слабое загрязнение	Предварит. ополаскивание Мытье 40°C Промежут. ополаскивание Окончат. ополаскивание 55°C Сушка	Зона интенсивного мытья Экономия времени Половиная загрузка Доп. сушка
Быстрая 45°C 	Посуда и столовые приборы Слабое загрязнение	Мытье 45°C Промежут. ополаскивание Окончат. ополаскивание 55°C	Доп. сушка
Предварит. ополаскивание 	Слабое загрязнение	Предварит. ополаскивание	Отсутствуют

Выбор программы

Вы можете выбрать подходящую программу в зависимости от вида посуды и степени ее загрязнения.

Указания по сравнительным испытаниям

Условия сравнительных испытаний Вы найдете в приложении «Указания по сравнительным испытаниям».

ДОПОЛНИТЕЛЬНЫЕ ФУНКЦИИ*

Устанавливаются с помощью клавиш дополнительных функций [5].



Экономия времени (VarioSpeed)*

С помощью функции «Экономия времени» можно сократить время выполнения выбранной программы мытья на 20-50%. Соответствующее изменение времени выполнения программы отображается на цифровом индикаторе [10]. Для получения оптимальных результатов мытья и сушки при сокращенном времени выполнения программы повышаются расход воды и электроэнергия.



Половинная загрузка*

Если Вам нужно помыть небольшое количество посуды (например, только стаканы, чашки, тарелки), Вы можете подключить дополнительную функцию «Половинная загрузка». При этом Вы экономите воду, электроэнергию и время. Для мытья используйте немного меньше моющего средства, чем при полной загрузке.



Гигиена*

Во время процесса ополаскивания повышается температура. Вследствие этого достигается большая гигиеничность мытья. Это идеальная дополнительная функция для мытья, например, разделочных досок или бутылочек детского питания.



Зона интенсивного мытья*

Эта функция идеальна для смешанной загрузки. Вы можете мыть сильно загрязненные кастрюли и сковороды в нижнем коробе вместе со средне загрязненной посудой в верхнем коробе. Напор воды в нижнем коробе усиливается, температура мытья немного повышается.



Дополнительная сушка*

Повышенная температура при завершающем ополаскивании и удлиненная фаза сушки способствуют тому, что даже пластмассовые изделия полностью высыхают. Расход электроэнергии немного повышается.

* только для некоторых моделей

МЫТЬЕ ПОСУДЫ

Данные по программе

Данные по программе (параметры расхода) Вы найдете в «Кратком руководстве». Они относятся к стандартным условиям работы и установленному значению жесткости воды $h:04$. Различные факторы, например, температура воды или давление в водопроводной сети, могут привести к значительным отклонениям от приведенных данных.

Система «Аква-сенсор»

(только для некоторых моделей)

Система «Аква-сенсор» представляет собой оптическое измерительное устройство, с помощью которого измеряется помутнение воды при ополаскивании.

Применение системы «Аква-сенсор» зависит от программы. При включенной системе «Аква-сенсор» «чистая» промышленная вода может использоваться для дальнейшого цикла мытья, и благодаря этому расход воды может снижаться на 3-6 л. Если загрязнение сильное, вода откачивается и заменяется на свежую. В автоматических программах в соответствии со степенью загрязнения дополнительно корректируются температура и время выполнения программы.

Включение посудомоечной машины

- Полностью откройте водопроводный кран.
- Закройте дверцу посудомоечной машины.
- Включите главный выключатель [1]. Мигает индикатор программы, которая была выбрана в последний раз при эксплуатации машины. Эта программа начнет выполняться, если не будет нажата клавиша другой программы [2].
На цифровом индикаторе [10] мигает предполагаемая продолжительность программы.
- Нажмите клавишу «Старт» [6]. Программа начинает выполняться.

Индикация оставшегося времени выполнения программы

При выборе программы на цифровом индикаторе [10] отображается оставшееся время выполнения программы.

На продолжительность программы оказывает влияние температура воды, количество посуды и уровень ее загрязнения. При изменении этих параметров время выполнения программы (в зависимости от выбранной программы) может значительно отличаться от ожидаемого.

Программирование таймера

(только для некоторых моделей)

Вы можете задержать начало программы на время до 24 часов, причем это время устанавливается шагами в один час.

- Закройте дверцу посудомоечной машины.
- Включите главный выключатель [1].
- Нажимайте клавишу таймера [4] «+» до тех пор, пока на цифровом индикаторе [10] не появится $h:01$.
- Нажимайте клавишу таймера [4] «+» или «-» до тех пор, пока на цифровом индикаторе не появится требуемое время задержки старта.
- Нажмите клавишу «Старт» [6], таймер запуска включен.
- Для отмены времени задержки старта нажимайте клавишу таймера [4] «+» или «-» до тех пор, пока на цифровом индикаторе не появится $h:00$.
До начала выполнения программы Вы можете произвольно менять выбранную программу.

Окончание программы

После окончания программы на цифровом индикаторе [10] появляется $0:00$.

Выключение посудомоечной машины

Через несколько минут после окончания программы:

- Выключите главный выключатель [1].
- Закройте кран подачи воды (операция не требуется в случае применения системы «Аква-стоп»).
- После охлаждения извлеките посуду из посудомоечной машины.



Предупреждение

Для извлечения посуды после окончания программы открывайте дверь посудомоечной машины полностью, не оставляйте ее слегка прикрытой. Выходящий из нее пар может повредить столешницы.

Прерывание программы

- Выключите главный выключатель [1]. Индикаторные лампочки перестают светиться. Программа сохраняется в памяти посудомоечной машины. Если была подключена горячая вода, или машина уже была нагрета, и затем открывается дверца, то оставьте дверцу слегка приоткрытой на несколько минут, и только потом можно ее закрывать. В противном случае, возможно, что дверца внезапно откроется из-за расширения воздуха, или из прибора польется вода.
- Чтобы продолжить выполнение сохраненной в памяти программы, снова включите главный выключатель [1].

Отмена программы (возврат в исходное состояние)

- В течение примерно [3] секунд нажмите клавишу «Старт» [6]. На цифровом индикаторе [10] появляется 0:01. Выполнение программы продолжается примерно в течение одной минуты. Затем на цифровом индикаторе появляется 0:00.
- Выключите главный выключатель [1].

Замена программы

После нажатия кнопки «Старт» [6] замена программы невозможна.

Замена программы возможна только через ее отмену (возврат в исходное состояние).

Интенсивная сушка

При включении функции интенсивной сушки обеспечивается более высокая температура при завершающем ополаскивании, в результате чего получаются еще лучшие результаты при сушке. Время выполнения программы при этом немного увеличивается. (Повышенная температура нежелательна при мытье хрупкой посуды!)

- Закройте дверцу посудомоечной машины.
- Удерживайте в нажатом положении клавишу А и клавишу «Старт» [6] до тех пор, пока на цифровом индикаторе [10] не появится H:0...
- Отпустите обе клавиши. Индикаторная лампочка клавиши [А] мигает, а на цифровом индикаторе отображается установленная на заводе-изготовителе настройка H:04.
- Нажимайте клавишу [А] до тех пор, пока на цифровом индикаторе [10] не появится установленная на заводе-изготовителе настройка d:00.

Для изменения установки:

- Путем нажатия клавиши [С] Вы можете включить (d:01) или выключить (d:00) функцию интенсивной сушки.
- Нажмите клавишу «Старт» [6]. Новая настройка сохраняется в памяти посудомоечной машины.

ТЕХНИЧЕСКОЕ ОБСЛУЖИВАНИЕ И УХОД

Регулярное проведение контроля и технического обслуживания Вашей посудомоечной машины позволяет избежать возникновения неисправностей. Это экономит время и устраняет хлопоты, связанные с ремонтом машины.

Общее состояние посудомоечной машины

- Проверьте, нет ли отложений жира или накипи внутри посудомоечной машины.

Если такие отложения имеются, сделайте следующее:

- Загрузите моющее средство в камеру для моющего средства и запустите программу с самой высокой температурой, не закладывая в прибор посуду.

Для чистки прибора применяйте только специальный очиститель для посудомоечных машин.

- Регулярно протирайте уплотнитель дверцы влажной тряпкой.

Для чистки Вашей посудомоечной машины никогда не используйте паровой очиститель. Изготовитель прибора не несет никакой ответственности за повреждения, возникшие в результате его применения.

Регулярно протирайте переднюю панель прибора и панель управления с помощью влажной тряпки и небольшого количества моющего средства. Не применяйте грубые губки и абразивные чистящие средства, они могут поцарапать поверхности прибора.

При чистке приборов из нержавеющей стали: не применяйте для чистки грубых хозяйственных тряпок из целлюлозы или перед первым использованием основательно простирайте их несколько раз, чтобы избежать коррозии.



Предупреждение

Никогда не применяйте другие бытовые чистящие средства, содержащие хлор! Опасность для здоровья!

Специальная соль и ополаскиватель

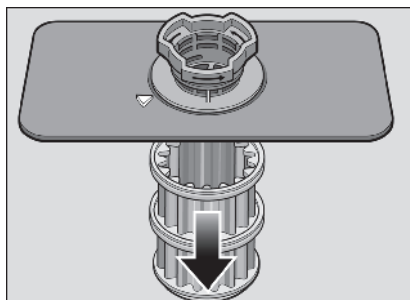
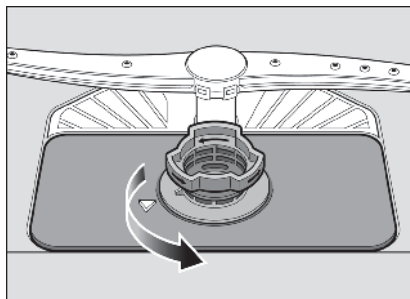
Проверьте индикатор нехватки специальной соли [8] и ополаскивателя [9]. При необходимости загрузите соль и/или ополаскиватель.

Фильтры

Фильтры [26] предотвращают попадание из воды в насос крупных остатков пищи или других предметов. Эти остатки могут иногда засорять фильтры.

Система фильтров включает фильтр грубой очистки, плоский фильтр с мелкими ячейками и микрофильтр.

- После каждого мытья посуды следует проверить наличие остатков пищи в фильтрах.
- Отвинтите цилиндрический фильтр, как показано на рисунке, и выньте всю систему фильтров.

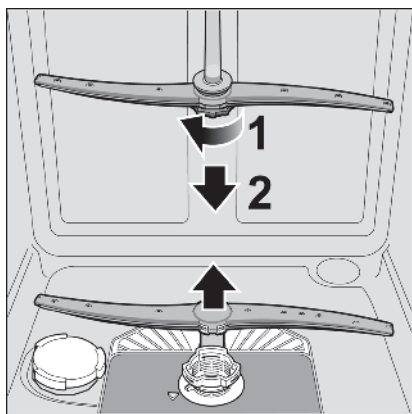


- Удалите остатки пищи и промойте фильтры в проточной воде.
- Снова установите систему фильтров, выполняя вышеописанные действия в обратном порядке. Проследите, чтобы после закрепления маркировки стрелок находились одна напротив другой.

Распылительные коромысла

Известь и остатки пищи из воды, используемой при мытье посуды, могут засорить форсунки и опорные узлы распылительных коромысел 23 и 24.

- Проверьте, нет ли остатков пищи, засоривших отверстия форсунок в распылительных коромыслах.
- Отверните верхнее распылительное коромысло 23.
- Оттяните вверх и снимите нижнее распылительное коромысло 24.

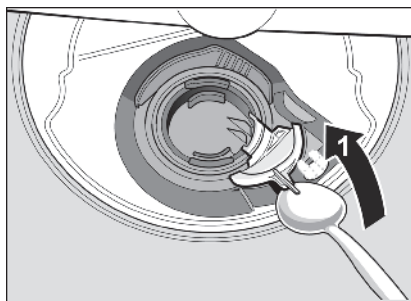


- Промойте оба распылительных коромысла в проточной воде.
- Снова установите на место распылительные коромысла. Убедитесь, что нижнее коромысло зафиксировалось на месте, а верхнее коромысло прочно привернуто.

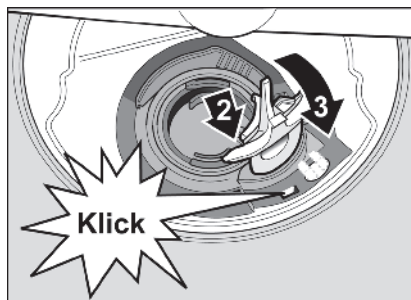
Откачивающий насос

Крупные остатки пищи в воде, используемой при мытье посуды, которые не были задержаны с помощью фильтров, могут засорить откачивающий насос. Тогда вода не будет откачиваться из машины и будет стоять над фильтром. В этом случае сделайте следующее:

- Отключите прибор от электросети.
- Снимите фильтры 26.
- По возможности вычерпайте воду или соберите ее губкой.
- Используя ложку в качестве рычага, приподнимите кожух (как изображено на рисунке) до щелчка, затем возьмите его за перегородку и вынимайте сначала вверх до появления сопротивления и затем вперед.



- Проверьте внутреннее пространство на наличие инородных предметов и при необходимости удалите такие инородные предметы.
- Установите кожух в первоначальное положение, нажмите на него и зафиксируйте.



- Снова установите на место фильтры.

ПОИСК И УСТРАНЕНИЕ НЕИСПРАВНОСТЕЙ

Опыт показывает, что Вы можете самостоятельно устранить большую часть неисправностей, которые возникают при ежедневной эксплуатации посудомоечной машины, и не обращаться при этом в Сервисную службу. Это не только снижает расходы, но и позволяет очень быстро снова ввести машину в эксплуатацию. Представленный ниже перечень часто встречающихся неисправностей и способов их устранения позволяет легко найти причины большинства возникших неисправностей.



Предупреждение

Если на цифровом индикаторе **10** появляется код неисправности (**от E:01 до E:30**), сначала следует обязательно отсоединить прибор от электросети. Некоторые неисправности (см. представленное ниже описание неисправностей) Вы можете устранить самостоятельно, для устранения других неисправностей вызовите, пожалуйста, Сервисную службу, сообщив при этом код неисправности **E:XX**.



Предупреждение

Обратите внимание на следующее. Ремонт должен производиться только квалифицированными специалистами. При замене деталей используйте только оригинальные запчасти нашей фирмы. В результате выполненного ненадлежащим образом ремонта или использования неоригинальных запчастей могут возникнуть значительные неисправности посудомоечной машины, которая может стать опасной для пользователя.

Неисправности...

...при включении посудомоечной машины

- **Посудомоечная машина не запускается.**
 - Неисправны предохранители в распределительном щите.
 - Сетевая вилка посудомоечной машины не вставлена в розетку.
 - Не закрыта дверца посудомоечной машины.

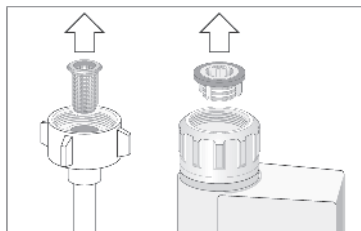
...в посудомоечной машине

- **С трудом поворачивается нижнее распылительное коромысло.**
 - Распылительное коромысло заблокировано небольшими предметами или остатками пищи.

...при настройке

- **Не удается изменить настройку, программа начинает выполняться.**
 - Нажата клавиша не той программы. Отмените программу (см. раздел «Отмена программы (возврат в исходное состояние)») и начните все сначала.
 - Вы не дождались окончания программы.
- **Не закрывается крышка камеры для моющего средства.**
 - Переполнена камера для моющего средства, или механизм заблокирован склеившимися остатками моющего средства.
- **Остатки моющего средства в камере для моющего средства.**
 - Камера для моющего средства при загрузке была влажной.

- **Горит индикатор «Проверьте подачу воды» [7].**
 - Закрыт водопроводный кран.
 - Нарушена подача воды.
 - Пережат шланг подачи воды.
 - Засорился фильтр в шланге для подачи воды.
 - Выключите посудомоечную машину и выньте вилку машины из розетки.
 - Закройте водопроводный кран.
 - Почистите фильтр в шланге для подачи воды.



- Снова подключите электропитание.
 - Откройте водопроводный кран.
 - Включите посудомоечную машину.
- **После окончания программы вода остается в посудомоечной машине.**
 - **(E24)** Засорился или зажат сливной шланг.
 - **(E25)** Засорился откачивающий насос, не зафиксирован кожух насоса (см. «Техническое обслуживание и уход»).
 - Засорились фильтры.
 - Программа не закончена. Дождитесь окончания программы (цифровой индикатор покажет 0:00) или выполните функцию «Reset» (возврат в исходное состояние).

- **Не горят индикаторы нехватки ополаскивателя [9] и/или специальной соли [8].**
 - Индикаторы нехватки ополаскивателя и/или специальной соли выключены.
 - В машине достаточное количество ополаскивателя и/или специальной соли.

...при мытье посуды

- **Необычно большое пенообразование.**
 - В контейнер для ополаскивателя залита обычная жидкость для мытья посуды.
 - Удалите весь пролившийся ополаскиватель тряпкой, так как он может привести к повышенному пенообразованию во время следующего цикла мытья.
- **Посудомоечная машина внезапно останавливается во время мытья посуды.**
 - Прервалась подача тока.
 - Прервалась подача воды.
- **При мытье слышны удары/дребезжание в посудомоечной машине.**
 - Распылительное коромысло ударяет по посуде в посудомоечной машине.
 - Неправильно уложена посуда в посудомоечной машине.
- **Слышны удары впускного клапана.**
 - Причиной возникновения ударов является способ прокладки водопроводных труб, и это не оказывает влияния на работу посудомоечной машины. Помочь тут ничем невозможно.

...связанные с посудой

● Остатки пищи на посуде.

- Посуда неправильно уложена. Слишком много посуды в коробах.
- Загружено слишком малое количество моющего средства.
- Выбрана программа, которая обеспечивает слишком слабое мытье посуды.
- Вращению распылительного коромысла мешает посуда.
- Форсунки в распылительном коромысле засорились остатками пищи.
- Засорились фильтры.
- Фильтры установлены неправильно.
- Засорился откачивающий насос.
- Верхний короб слева и справа установлен не на одной высоте.

● Не полностью удаляются остатки чая или губной помады.

- Моющее средство имеет слишком слабое отбеливающее действие.
- Выбрана слишком низкая температура воды для мытья посуды.
- Слишком мало моющего средства, или моющее средство выбрано неправильно.

● Остаются белые пятна на посуде, стекло приобретает молочный цвет.

При использовании не содержащего фосфатов моющего средства и жесткой водопроводной воде на посуде и внутренних стенках посудомоечной машины легко образуются белые отложения.

- Слишком мало моющего средства, или моющее средство выбрано неправильно.
- Выбрана программа, которая обеспечивает слишком слабое мытье посуды.
- Нет или очень мало ополаскивателя.
- Нет или очень мало специальной соли.
- Неправильно отрегулирован смягчитель воды.

- Не закручена до конца крышка контейнера для специальной соли.

Обращайтесь к изготовителю средств для мытья посуды, особенно в случаях:

- если после окончания программы посуда остается мокрой;
- если на посуде остается известковый налет.

● Стекло тусклое и изменяет окраску; осадок не стирается.

- Загружено неподходящее моющее средство.
- Данную стеклянную посуду нельзя мыть в посудомоечной машине.

● Стекло и столовые приборы остаются скользкими; стекло приобретает металлический отблеск.

- Слишком много ополаскивателя.

● Возникает изменение окраски посуды, изготовленной из синтетического материала.

- Слишком мало моющего средства, или моющее средство выбрано неправильно.
- Выбрана программа, которая обеспечивает слишком слабое мытье посуды.

● Следы ржавчины на столовых приборах.

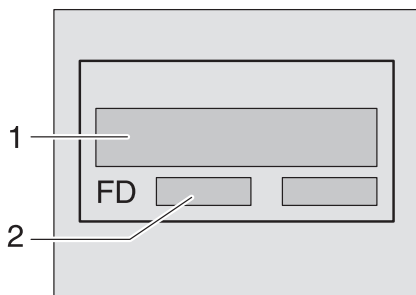
- Столовые приборы выполнены из материала, не обладающего достаточной коррозионной устойчивостью.
- Слишком высокое содержание специальной соли в воде, используемой при мытье посуды, не закручена до конца крышка контейнера с солью, или слишком много соли было просыпано при загрузке.

● Посуда не высыхает.

- Слишком рано была открыта дверца и извлечена посуда из посудомоечной машины.
- Выбрана программа без сушки.
- Слишком мало ополаскивателя.

СЕРВИСНАЯ СЛУЖБА

Если не удастся устранить неисправность самостоятельно, обратитесь, пожалуйста, в мастерскую Сервисной службы. Из перечня мастерских Сервисной службы можно узнать, какая мастерская располагается к Вам ближе всего. При вызове следует сообщить номер модели посудомоечной машины (1) и заводской номер FD (2). Эти номера можно найти в типовой табличке с техническими характеристиками [32](#), которая находится на дверце посудомоечной машины.



Предупреждение

Пожалуйста, обратите внимание на то, что посещение представителя Сервисной службы **не будет бесплатным даже во время гарантийного периода**, если неисправность или проблема вызвана неправильной эксплуатацией прибора или причиной, которая указана в предыдущем разделе.

МОНТАЖ ПОСУДОМОЕЧНОЙ МАШИНЫ

Для правильного функционирования посудомоечной машины необходимо ее правильно установить и подключить. Характеристики подачи и отвода воды и параметры электрического подключения должны соответствовать значениям, приведенным ниже и в инструкции по монтажу.

При монтаже посудомоечной машины операции должны выполняться в следующей последовательности:

- Проверка состояния посудомоечной машины после поставки.
- Установка посудомоечной машины.
- Подключение посудомоечной машины к канализации.
- Подключение посудомоечной машины к водопроводной воде.
- Электрическое подключение посудомоечной машины.

Указания по технике безопасности

- Установку и подключение посудомоечной машины следует выполнять в соответствии с инструкцией по монтажу.
- При выполнении монтажных работ посудомоечная машина не должна быть подключена к электрической сети.
- Убедитесь, что система заземления в квартире выполнена в соответствии с действующими предписаниями.
- Электропитание должно соответствовать данным, приведенным на типовой табличке, которая закреплена на посудомоечной машине.
- Если сетевой шнур посудомоечной машины поврежден, его следует заменить. Для обеспечения безопасности эту операцию должен выполнять квалифицированный специалист.
- При встраивании посудомоечной машины в колонну ее следует закрепить надлежащим образом.

- Чтобы гарантировать устойчивость при установке полновстраиваемой и встраиваемой посудомоечной машины, такую посудомоечную машину располагайте только под сквозной столешницей, которая соединена с соседними шкафами.
- Не устанавливайте посудомоечную машину рядом с источниками тепла (радиаторами центрального отопления, тепловыми аккумуляторами, печами или другими приборами, вырабатывающими тепло) и не встраивайте ее под варочную панель.
- После установки посудомоечной машины должен быть обеспечен свободный доступ к розетке, к которой подключена вилка сетевого шнура посудомоечной машины.
- В случае некоторых моделей: Корпус из синтетического материала на входе для подключения воды содержит электромагнитный клапан. В шланге для подачи воды располагаются электрические провода для управления этим клапаном. Не перерезайте этот шланг и не погружайте в воду этот корпус из синтетического материала.



Предупреждение

Если посудомоечная машина не устанавливается в нишу, и поэтому имеется доступ к ее боковой стенке, для обеспечения безопасности следует закрыть крышкой зону дверных петель с боковой стороны (опасность получения травмы). Крышки для этой цели можно купить в качестве дополнительных принадлежностей в Сервисной службе или в специализированных магазинах.

Проверка состояния посудомоечной машины после поставки

Функционирование Вашей посудомоечной машины полностью проверено на заводе-изготовителе. В результате этой проверки в посудомоечной машине могут оставаться небольшие пятна от воды. Эти пятна исчезнут после первого мытья посуды.

Установка посудомоечной машины

Размеры, требуемые для установки посудомоечной машины, приведены в инструкции по монтажу. Посудомоечная машина должна быть установлена в горизонтальное положение с помощью регулируемых опор. При этом посудомоечная машина должна располагаться на прочной поверхности.

- Если подвстраиваемую или встраиваемую посудомоечную машину желательно использовать в качестве отдельного прибора, необходимо предохранить ее от падения. Для этого, например, привинтите посудомоечную машину к стене или установите ее под сквозной столешницей, которая соединена с соседними шкафами винтами. Посудомоечная машина может устанавливаться непосредственно между деревянными стенами или стенами из синтетического материала на кухне.
- Если после монтажа электрическая вилка посудомоечной машины не доступна, следует установить размыкающее устройство, которое отключает все контакты. Это устройство должно иметь расстояние между разомкнутыми контактами минимум 3 мм для выполнения обычных требований техники безопасности.

Подключение посудомоечной машины к канализации

- Требуемые операции подробно описаны в инструкции по монтажу. При необходимости установите сифон с отводным патрубком.
- Сливной шланг с помощью входящих в комплект поставки деталей подсоедините к отводному патрубку. Обратите внимание, чтобы сливной шланг не был изогнут, зажат и не образовывал петлю. При этом проследите, чтобы клапан в сифоне не мешал сливу воды!

Подключение посудомоечной машины к водопроводной сети

- Подключение к водопроводной сети производится через водопроводный кран в соответствии с инструкцией по монтажу при использовании деталей, входящих в комплект поставки. При этом проследите, чтобы шланг подачи воды не был изогнут, зажат и не образовывал петлю.
- При замене прибора для его подключения к водопроводной сети используйте новый шланг подачи воды, не используйте старый шланг.

Давление воды:

минимум 0,05 МПа (0,5 бар), максимум 1 МПа (10 бар). При более высоком давлении воды следует установить редуционный вентиль.

Подаваемое количество воды:

минимум 10 л в минуту.

Температура воды:

мы рекомендуем использовать холодную воду. В случае использования горячей воды ее температура не должна превышать 60°C.

Подключение посудомоечной машины к электрической сети

- Посудомоечная машина подключается только к сети с напряжением переменного тока 220-240 В/50-60 Гц через соответствующую предписаниям розетку с заземлением. Требуемая защита предохранителями указана на типовой табличке с техническими характеристиками [32].
- Розетка должна быть установлена вблизи посудомоечной машины и оставаться легко доступной после встраивания прибора.
- Изменять подключение посудомоечной машины должен только квалифицированный специалист.
- Удлинять сетевой шнур посудомоечной машины могут только квалифицированные специалисты Сервисной службы.
- При использовании в домашней сети автомата защитного отключения можно применять только тип с обозначением [X]. Только этот автомат защитного отключения гарантирует выполнение действующих в настоящее время предписаний.

Демонтаж посудомоечной машины

Важно соблюдать правильную последовательность выполнения операций.

- Отсоедините посудомоечную машину от электрической сети.
- Закройте водопроводный кран.
- Отсоедините шланги подачи и слива воды.
- Отверните винты крепления под столешницей.
- При наличии плиты основания демонтируйте ее.
- Извлеките посудомоечную машину, при этом одновременно осторожно вытаскивайте шланги.

Транспортировка посудомоечной машины

Слейте воду из посудомоечной машины. Закрепите детали, которые могут свободно перемещаться.

Слить воду из посудомоечной машины можно, выполнив следующие операции:

- Откройте водопроводный кран.
- Закройте дверцу.
- Включите главный выключатель [1]. Загорается индикатор последней выбранной программы.
- Выберите программу с максимальной температурой. На цифровом индикаторе [10] появится предполагаемая продолжительность программы.
- Нажмите клавишу «Старт» [6]. Начнется выполнение программы.
- Примерно через 4 минуты нажмите клавишу «Старт» [6] и удерживайте ее в нажатом положении до тех пор, пока на цифровом индикаторе не загорится индикация 0:01. Примерно через 1 минуту на цифровом индикаторе появится индикация 0:00.
- Выключите посудомоечную машину с помощью главного выключателя [1] и закройте водопроводный кран.

Посудомоечную машину можно транспортировать только в вертикальном положении. В противном случае остатки воды могут попасть в блок управления машины и привести к ошибкам при выполнении программы.

Защита от замерзания

Если посудомоечная машина располагается в помещении, где возможно замерзание воды (например, в дачном домике), следует полностью слить воду из посудомоечной машины (см. раздел «Транспортировка посудомоечной машины»).

- Закройте водопроводный кран, отсоедините шланг подачи воды и дайте воде стечь.

УКАЗАНИЯ ПО УТИЛИЗАЦИИ

Как упаковка, так и старые приборы содержат ценное сырье и пригодные для повторного использования материалы.

После сортировки детали машины и упаковки утилизируйте, пожалуйста, отдельно.

О действующих способах утилизации Вы можете получить информацию в магазине, в котором Вы приобрели посудомоечную машину, или в местной администрации.

Утилизация упаковки

Все детали из синтетического материала помечены общепринятыми международными символами (например, PS – полистирол). Благодаря этому отходы можно отсортировать для безопасной для окружающей среды вторичной переработки.

Обратите, пожалуйста, внимание, на указания по технике безопасности в разделе «При поставке».

Утилизация старого прибора

Обратите, пожалуйста, внимание на указания по технике безопасности в разделе «При утилизации старой посудомоечной машины».



Этот прибор имеет маркировку в соответствии с европейской директивой 2002/96/EG по утилизации старых электронных и электрических приборов (WEEE), которая определяет порядок возврата и утилизации старых приборов в рамках Европейского союза.

ГАРАНТИЯ НА СИСТЕМУ «АКВА-СТОП»

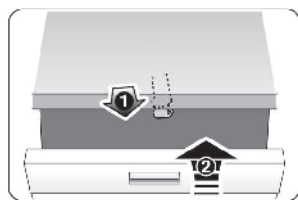
(Отсутствует в случае посудомоечной машины без системы «Аква-стоп».)

Дополнительно к гарантийным обязательствам Продавца в соответствии с Договором купли-продажи и дополнительно к нашим гарантийным обязательствам по посудомоечной машине мы гарантируем возмещение в следующих случаях:

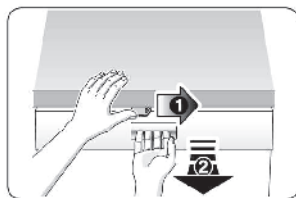
1. Если из-за неисправности нашей системы «Аква-стоп» возникнет ущерб, причиненный водой, мы возместим этот ущерб частному пользователю.
2. Эта гарантия действительна на весь срок службы посудомоечной машины.
3. Гарантийный иск принимается при том условии, что посудомоечная машина с системой «Аква-стоп» установлена и подключена квалифицированным специалистом в соответствии с нашими инструкциями. Это относится также к системе «Аква-стоп» с квалифицированно установленным удлинителем (оригинальная принадлежность). Наша гарантия не распространяется на случай неисправности подводящих труб или арматуры до места подключения системы «Аква-стоп» к водопроводному крану.
4. Принципиально посудомоечная машина с системой «Аква-стоп» не нуждается во время работы в присмотре, а после работы не требуется закрывать водопроводный кран. Только в случае Вашего продолжительного отсутствия дома, например, в случае отпуска на несколько недель, следует закрывать водопроводный кран.

Замок для защиты от детей

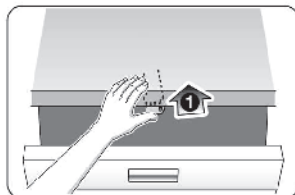
(только для некоторых моделей)



40



41



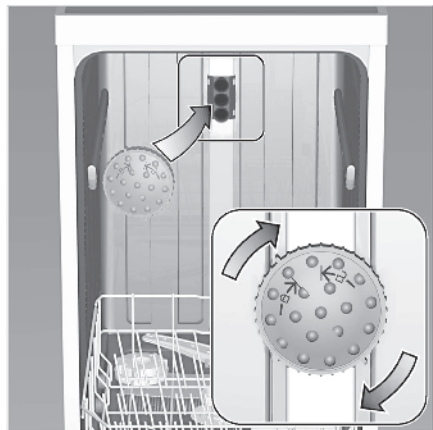
42

- 40 Включение замка для защиты от детей
- 41 Открывание дверцы с включенным замком для защиты от детей
- 42 Выключение замка для защиты от детей

Если дверца посудомоечной машины открыта, замок для защиты от детей не обеспечивает безопасность.

Форсунка для мытья противней

(только для некоторых моделей)

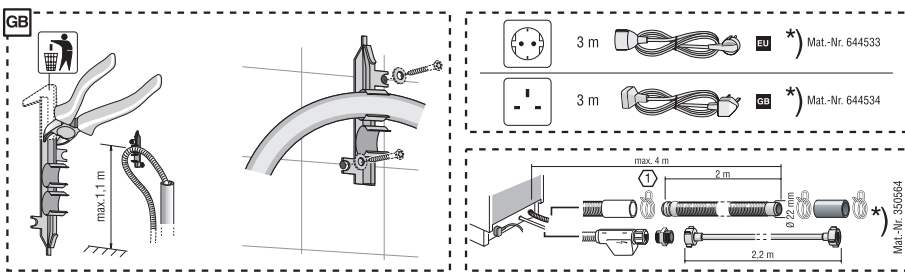
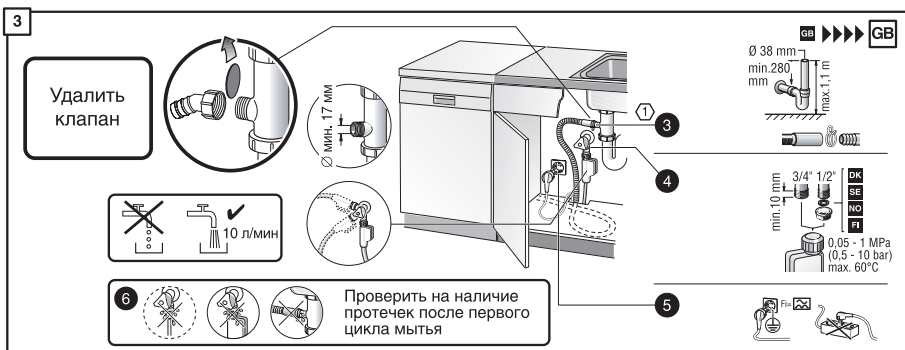
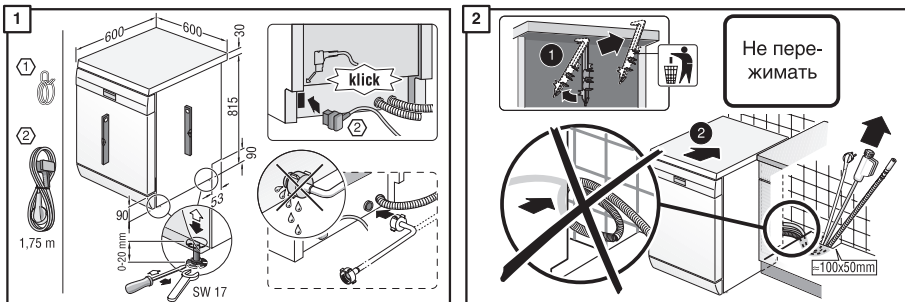


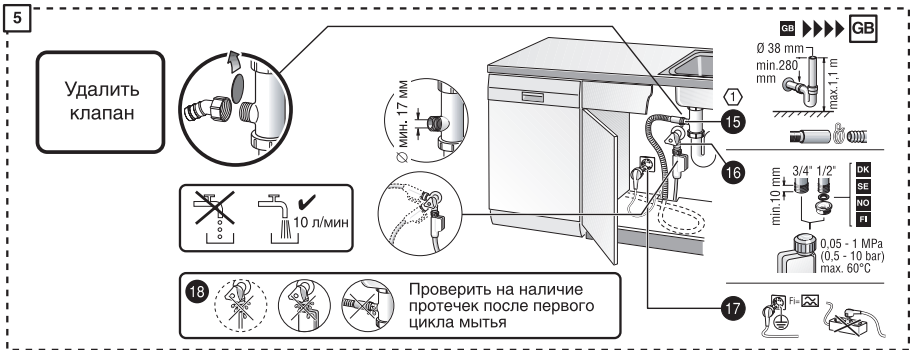
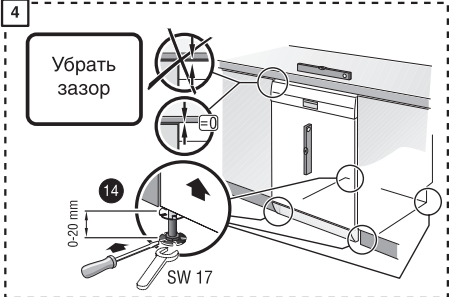
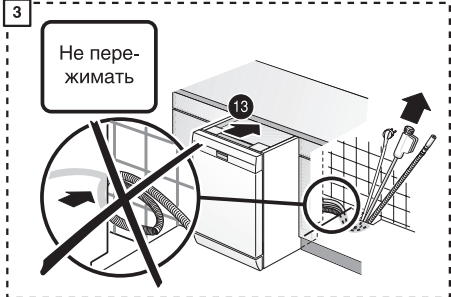
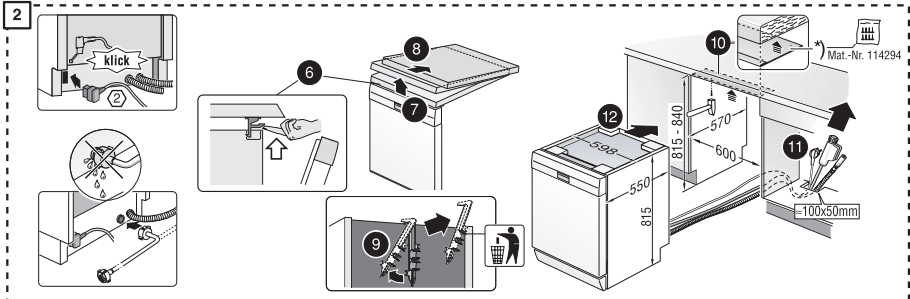
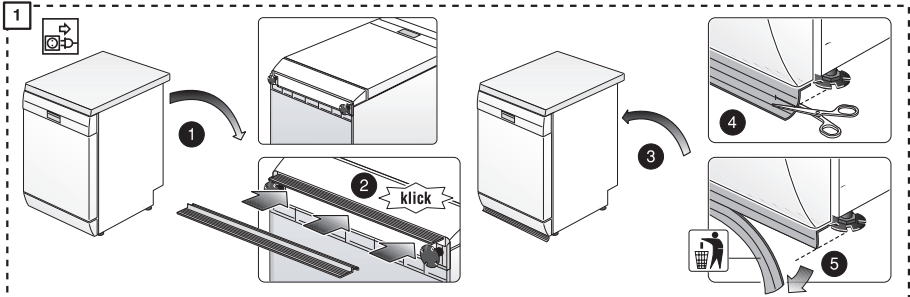
Большие противни или решетки, а также тарелки диаметром более 30 см (тарелки для макаронных изделий, тарелки для гурманов и т.д.) можно мыть с использованием специальной форсунки. Снимите для этого верхний короб и установите форсунку, как показано на рисунке.

Чтобы при этом струя воды могла достичь всех частей, располагайте противни, как показано на рисунке (максимум четыре противня и две решетки).

Всегда эксплуатируйте посудомоечную машину с верхним коробом или форсункой для мытья противней!

Указания по монтажу

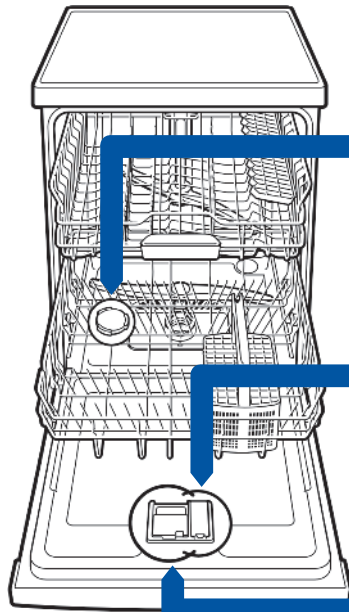






Коротко и удобно: все, что требуется для Вашей посудомоечной машины...

Перед тем как пользоваться посудомоечной машиной, прочтите также инструкцию по эксплуатации и монтажу.



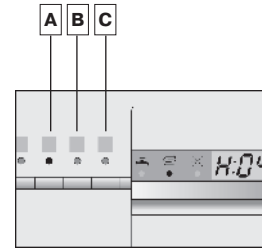
1

Регулировка смягчителя воды*

Узнайте **жесткость воды** в организации, снабжающей Вас водой, и **запишите** ее здесь...

* только **перед началом эксплуатации** или **при изменении жесткости воды.**

Значение жесткости °dH	Уровень жесткости воды	ммоль/л	Устанавливаемое значение
0-6	мягкая	0-1,1	H:00
7-8	мягкая	1,2-1,4	H:01
9-10	средняя	1,5-1,8	H:02
11-12	средняя	1,9-2,1	H:03
13-16	средняя	2,2-2,9	H:04
17-21	жесткая	3,0-3,7	H:05
22-30	жесткая	3,8-5,4	H:06
31-50	жесткая	5,5-8,9	H:07

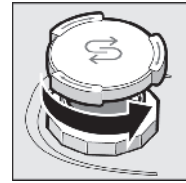


Установите значение жесткости...

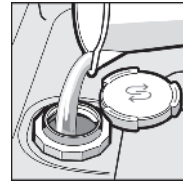
- Включите главный выключатель.
- Удерживайте в нажатом положении клавишу **A** и клавишу «Старт» до тех пор, пока на цифровом индикаторе не загорится **H:0...**
- Отпустите обе клавиши. Световой индикатор клавиши **A** мигает, а цифровой индикатор показывает установленное на заводе значение **H:04**.
- Нажмите клавишу **C**. При каждом нажатии этой клавиши установочное значение на индикаторе увеличивается на единицу. Когда это значение достигнет **H:07**, то затем индикатор опять покажет **H:00** (выкл).
- Нажмите клавишу «Старт». Установленное значение теперь зафиксировано в памяти прибора.

2

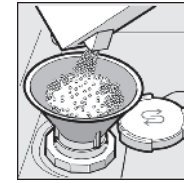
Загрузите специальную соль



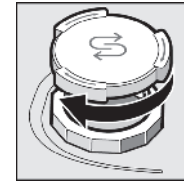
Отверните крышку.



Только перед первым мытьем посуды залейте воду в контейнер для специальной соли.



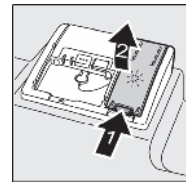
Загрузите **специальную соль** (не моющее средство!).



Закройте крышку. Сполосните пространство вокруг крышки.

3

Загрузите ополаскиватель

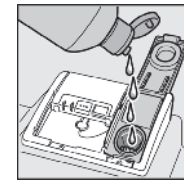


Нажмите на метку 1, поднимите крышку 2.

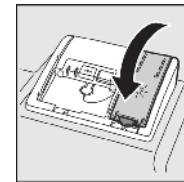


Посуда сверкает чистой!...

Добавляйте всегда при светящемся индикаторе нехватки ополаскивателя!



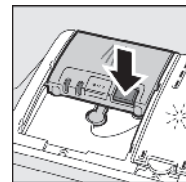
Залейте **ополаскиватель**.



Закройте крышку. ЩЕЛЧОК!

4

Загрузите моющее средство

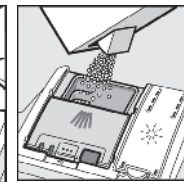
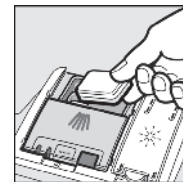


При необходимости откройте крышку (нажмите кнопку).

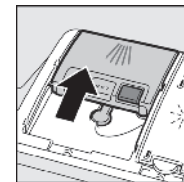


Внимание! Комбинированные моющие средства подходят не для всех программ, следуйте указаниям изготовителя.

Для более грязной посуды требуется больше моющего средства.



Загрузите **моющее средство**.



Сдвиньте крышку и нажмите на нее. ЩЕЛЧОК!

5 Включите посудомоечную машину

6

Выберите программу

Быстрое, экономичное или интенсивное мытье...

Краткий обзор программ

В этом кратком обзоре представлено максимально возможное количество программ. Пожалуйста, посмотрите на панель управления Вашей машины, чтобы узнать, какие программы есть у Вашей машины.

Значения получены при измерениях в лаборатории в соответствии с европейским стандартом EN 50242. На практике возможны отклонения.

* Половинная загрузка

Интенсивная 70°	Автоматическая 55°/65°	Экономичная 50°	Деликатная 40°	Быстрая 45°	Предварит. ополаскив.
Продолжительность, ч:мин	2:15	1:25-2:30	2:20	1:10	0:29*
Расход электроэнергии, кВтч	1,50	1,00-1,60	1,05	0,80	0,05
Расход воды, л	15	–	12	13	10
с системой «Аква-сенсор»	12	9-19	–	10	–

8 Запустите программу

Мытье посуды начинается...

7

Дополнительные функции

(только для некоторых моделей)

Придают гибкость в использовании машины...

Экономия времени (VarioSpeed)
...оптимальные результаты мытья и сушки сохраняются за счет повышенного расхода электроэнергии.

Половинная загрузка
... для мятой небольшого количества посуды, экономит воду, электроэнергию и время.

Зона интенсивного мытья
... идеальна для смешанной загрузки. Напор воды и температура мытья немного повышаются.

Гигиена
...во время процесса ополаскивания повышается температура. Вследствие этого достигается большая гигиеничность мытья.

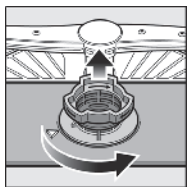
Дополнительная сушка
...улучшает результаты сушки за счет повышения температуры при завершающем ополаскивании (обратите внимание на чувствительные к температуре детали посуды).

Техническое обслуживание и уход

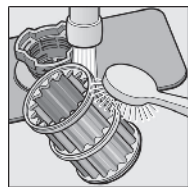
Для получения идеальных результатов при мытье посуды...

Фильтры...

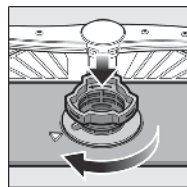
Проверяйте, при необходимости проводите чистку.



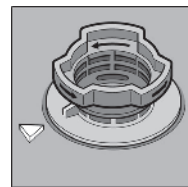
Поверните цилиндрический фильтр, снимите систему фильтров.



Промойте фильтры в проточной воде.



Установите фильтры на место.



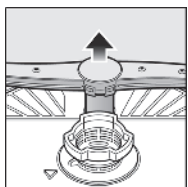
Привинтите систему фильтров, УЧИТЫВАЙТЕ МАРКИРОВКУ!

Чистка откачивающего насоса

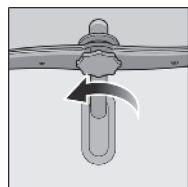
- Выньте вилку из розетки.
- Снимите фильтры и вычерпайте воду.
- Снимите кожух (рис. А).
- Проверьте область крыльчатки на наличие инородных предметов.
- Зафиксируйте кожух со щелчком (рис. В).
- Установите фильтры.

Распылительные коромысла...

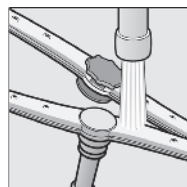
Очистите от загрязнений и отложений.



Нижнее распылительное коромысло потяните вверх.



Отверните верхнее распылительное коромысло.

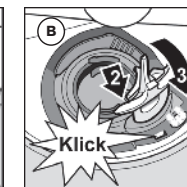
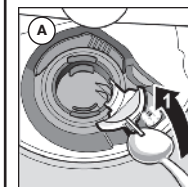


Промойте в проточной воде (при необходимости используйте зубочистку).

Установите на место нижнее распылительное коромысло.



Приверните на место верхнее распылительное коромысло.



Самостоятельное устранение мелких неисправностей

Самостоятельность себя оправдывает!

Неисправность	Возможная причина	Мера по устранению
Горит индикация « F ».	Закрыт водопроводный кран. Арматура подачи воды засорилась/ забита известью.	Откройте водопроводный кран. 1. Отсоедините шланг подачи воды. 2. Почистите фильтр на входе. 3. При полностью открытом кране должно подаваться воды не менее 10 л/мин. При меньшем потоке следует заменить арматуру.
	Пережат шланг подачи воды.	Устраните перегиб.
Горит индикация « E:24 » и « F ».	Сливной шланг засорился или пережат. Не установлен кожух откачивающего насоса.	Положите сливной шланг без перегибов. Установите кожух (см. выше).
Горит индикация « E:25 » и « F ».	Заблокирован откачивающий насос.	Очистите откачивающий насос (см. выше).
Горит индикация прочих неисправностей « E:XX ».	Неисправность прибора.	Вызовите Сервисную службу (укажите индикацию неисправности). Выньте вилку прибора из розетки.
Вода остается в посудомоечной машине.	Программа не завершена.	Закройте дверцу и включите посудомоечную машину, либо отмените программу (см. «Отмена программы»).
Следы ржавчины на столовых приборах.	Столовые приборы выполнены из материала, не обладающего достаточной коррозионной устойчивостью. Особенно быстро ржавеют лезвия ножей. Ржавчина от посторонних предметов.	Пользуйтесь приборами, которые можно мыть в посудомоечной машине. Никогда не мойте в машине ржавые предметы.

Другие указания Вы найдете в инструкции по эксплуатации.

Отмена программы...

Во время выполнения программы нажмите и удерживайте нажатой примерно в течение 3 секунд клавишу «Старт».



На цифровом индикаторе появляется 0:01.
Через 1 минуту программа завершается, на цифровом индикаторе появляется 0:00.



Выключите посудомоечную машину.

Информация для предварительного ознакомления. Официальной информацией изготовителя не является.

Неисправность	Возможная причина	Мера по устранению
Посуда не совсем чистая. На посуде остается песок.	Предметы посуды расположены слишком близко один к другому или лежат один на другом. Слишком мало моющего средства. Неправильно выбрана программа.	Отделите предметы посуды один от другого, размещайте их в соответствии с рекомендациями инструкции по эксплуатации. Загрузите моющее средство в соответствии с указаниями изготовителя. Выберите более интенсивную программу.
	Засорились форсунки распылительных коромысел.	Очистите распылительные коромысла (см. выше).
	Фильтр загрязнен или установлен неправильно.	Очистите фильтр (см. выше).
	Заблокированы распылительные коромысла.	Расположите посуду так, чтобы распылительные коромысла могли свободно вращаться.
Пятна или полосы на посуде.	Подается слишком много/мало ополаскивателя.	Полосы: уменьшите количество ополаскивателя. Пятна от воды или извести: увеличьте количество ополаскивателя.
На посуде остается осадок молочного цвета (может быть удален).	Неправильно настроен смягчитель воды. Закончилась специальная соль.	Отрегулируйте смягчитель воды. Добавьте специальную соль.
Стекло стаканов и рюмок мутное/ матовое, осадок молочного цвета не удаляется.	Посуда не пригодна для мытья в посудомоечной машине.	Пользуйтесь посудой, которую можно мыть в посудомоечной машине. Используйте моющее средство, которое件годно для мытья стекла.
Возникает изменение окраски посуды/ деталей посуды, изготовленной из синтетического материала.	Слишком мало моющего средства.	Загрузите моющее средство в соответствии с указаниями изготовителя.
	Изменение окраски за счет продуктов (например, томатного соуса).	Эти изменения окраски не должны вызывать опасений, они исчезнут при повторном мытье.

Правильно укладывайте посуду...

Пригодную для мытья в посудомоечной машине посуду (без пепла, воска, смазки, краски, клейких этикеток, молочных продуктов, джема, крупных остатков пищи) разместите в соответствии с указаниями инструкции по эксплуатации и проверьте, могут ли распылительные коромысла свободно вращаться.